

## **Modes και αυτοσχεδιασμός στη σύγχρονη μουσική**

Τα **modes (τρόποι)** είναι κλίμακες που προκύπτουν κυρίως από τη μείζονα κλίμακα, ξεκινώντας κάθε φορά από μία διαφορετική βαθμίδα της. Ο κάθε τρόπος μάς δίνει ένα διαφορετικό ηχόχρωμα και μας ξυπνάει ένα διαφορετικό συναίσθημα, γι' αυτό είναι τόσο σημαντικοί στη μουσική και στον αυτοσχεδιασμό μας.

Αυτό το ηχόχρωμα και τη διάθεση, τα δημιουργούν κάποιες **χαρακτηριστικές νότες** που έχει ο κάθε τρόπος, με αποτέλεσμα να τον κάνουν ξεχωριστό και μοναδικό. Έχουν γραφτεί πολλά κομμάτια σε όλα τα είδη της μουσικής σε διαφορετικούς τρόπους. Υπάρχουν τρόποι που δημιουργούνται με βάση τον μείζονα τρόπο, καθώς και τρόποι που δημιουργούνται με βάση άλλες κλίμακες (μελωδική ελάσσονα, αρμονική ελάσσονα).

Στο άρθρο αυτό θα μιλήσουμε για τα modes (τρόποι) που προέρχονται από τη μείζονα. Οι τρόποι στη σύγχρονη μουσική -και κυρίως στην jazz- χρησιμοποιούν ονόματα από τους αρχαίους ελληνικούς τρόπους.

Μια πολύ καλή μουσικολογική προσέγγιση μπορείτε να διαβάσετε στο άρθρο της **Musicheaven «Μουσικοί “τρόποι” του Κ. Παναγόπουλου» (costaspanag)** για την προέλευσή τους, διάφορα ιστορικά στοιχεία, για την ετυμολογία τους κτλ.

Εμείς θα ασχοληθούμε με τη χρήση των τρόπων στον αυτοσχεδιασμό, κάνοντας μια μικρή θεωρητική ανάλυση για τον σχηματισμό και μια ανάφορά στον τρόπο μελέτης τους.

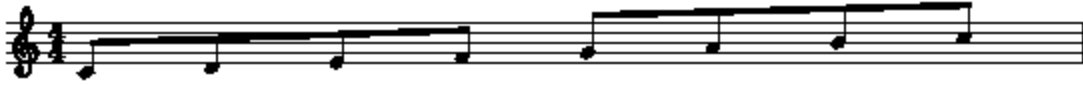
**Οι τρόποι είναι:**

|                   |
|-------------------|
| <b>ΙΩΝΙΟΣ</b>     |
| <b>ΔΩΡΙΟΣ</b>     |
| <b>ΦΡΥΓΙΟΣ</b>    |
| <b>ΛΥΔΙΟΣ</b>     |
| <b>ΜΙΞΟΛΥΔΙΟΣ</b> |
| <b>ΑΙΟΛΙΟΣ</b>    |
| <b>ΛΟΚΡΙΟΣ</b>    |

# modes & αυτοσχεδιασμός

www.jazzteaching.gr

ΙΩΝΙΑ



ΔΩΡΙΑ



ΦΡΥΓΙΑ



ΛΥΔΙΑ



ΜΙΞΟΛΥΔΙΑ



ΑΙΟΛΙΑ



ΛΟΚΡΙΑ



Εάν τώρα προσπαθήσουμε να τους παίξουμε όλους ξεκινώντας από το ΝΤΟ, τότε θα καταλάβουμε πιο εύκολα τη σχέση τους με τη μείζονα κλίμακα:

## modes & αυτοσχεδιασμός

www.jazzteaching.gr



Συνοπτικά λοιπόν προκύπτει:

|            |                      |
|------------|----------------------|
| Ιώνιος     | 1 2 3 4 5 6 7 8      |
| Δώριος     | 1 2 b3 4 5 6 b7 8    |
| Φρύγιος    | 1 b2 b3 4 5 b6 b7 8  |
| Λύδιος     | 1 2 3 #4 5 6 7 8     |
| Μιξολύδιος | 1 2 3 4 5 6 b7 8     |
| Αιόλιος    | 1 2 b3 4 5 b6 b7 8   |
| Λόκριος    | 1 b2 b3 4 b5 b6 b7 8 |

## **Τρόποι Μελέτης**

1. Μπορείτε να ξεκινάτε από μια νότα και να παίζετε μια οκτάβα από όλους τους τρόπους, έχοντας μπροστά σας το πινακάκι με τα νούμερα. Προσοχή! Ο λόγος που παίζουμε μία οκτάβα είναι ότι πρέπει να σκεφτόμαστε πιο γρήγορα τις αλλαγές, γι' αυτό και φεύγουμε απευθείας στον νέο τρόπο. **Σκοπός είναι η ταχύτητα σκέψης να βελτιωθεί.** Επίσης, σκεφτόμαστε τις μείζονες και αλλοιώνουμε κάθε φορά το νούμερο που λέει το πινακάκι μας, με την προϋπόθεση βέβαια να ξέρουμε πολύ καλά τις μείζονες σκάλες.
2. Μπορείτε να παίζετε χρωματικά έναν τρόπο από όλες τις νότες, και πάλι μια οκτάβα και χωρίς να σταματάτε. Προσοχή! Μην ξεχνάτε ότι προσπαθούμε να σκεφτόμαστε γρήγορα τις αλλαγές και ότι χρησιμοποιούμε τη μείζονα ως βάση, βάζοντας τις διαφορετικές αλλοιώσεις που έχει κάθε τρόπος.
3. Ανεβείτε τον έναν τρόπο και κατεβείτε τον ακριβώς επόμενο από όλες τις τονικότητες.
4. Κάντε ακριβώς το αντίθετο· κατεβείτε τον έναν τρόπο και ανεβείτε τον επόμενο, πάλι από όλες τις τονικότητες.

**Προσοχή!** Όλες τις ασκήσεις να τις μελετάτε αργά αλλά σταθερά. Σκοπός είναι να σκεφτόμαστε στην ίδια ταχύτητα για όλους τους τρόπους. Η μελέτη γίνεται όχι για

να βελτιώσουμε την τεχνική μας αλλά για να μάθουμε πολύ καλά τους τρόπους, ώστε να τους χρησιμοποιούμε στον αυτοσχεδιασμό μας.

## Αυτοσχεδιασμός

- Το πρώτο κομμάτι που χαρακτηρίστηκε **modal jazz** ήταν το «**So what**» στο άλμπουμ «**Kind of blue 1959**» του **Miles Davis**. Πραγματικά ένα πρωτοποριακό κομμάτι, γραμμένο στη Δώρια, με πολλά μέτρα στην ίδια συγχορδία και πολύ αφαιρετική μελωδική γραμμή.
- Αυτό που κάνει ένα κομμάτι να είναι γραμμένο σε έναν τρόπο είναι η έμφαση που δίνουμε στις χαρακτηριστικές του νότες και στο ηχόχρωμά του.
- Παρατηρούμε ότι οι χαρακτηριστικές νότες που έχει κάθε τρόπος προκύπτουν από τις διαφορές που έχει με τη μείζονα ή την ελάσσονα κλίμακα. Οι τρόποι, ανάλογα με το ηχόχρωμα καθώς και το είδος της συγχορδίας που σχηματίζουν στην πρώτη τους βαθμίδα, θα μπορούσαν να διαχωριστούν σε αυτούς που έχουν μείζονα και σε αυτούς που έχουν ελάσσονα χαρακτήρα.

Οπότε:

- **Ιώνιος**
- **Λύδιος**
- **Μυξολύδιος**

Ενώ,

- **Δώριος**
- **Φρύγιος**
- **Αιόλιος**
- **Λόκριος**

} έχουν μείζονα χαρακτήρα

} έχουν ελάσσονα χαρακτήρα

Πιο συγκεκριμένα:

- **Ιώνιος**

Είναι η **ίδια κλίμακα με τη μείζονα** με άλλο όνομα και με το ίδιο ηχόχρωμα.

- **Λύδιος**

Η διαφορά με τη μείζονα είναι στην **4η νότα**. Προσθέτοντας **#** στην **4η νότα** της ομώνυμης μείζονας έχουμε τον Λύδιο, και παίζοντας τη χαρακτηριστική του νότα τονίζουμε τη διαφορά του από τη μείζονα

- **Μιξολύδιος**

Η διαφορά με τη μείζονα είναι στην **7η νότα**. Προσθέτοντας **b** στην **7η νότα** της ομώνυμης μείζονας έχουμε τον Μιξολύδιο, και παίζοντας τη χαρακτηριστική του νότα τονίζουμε τη διαφορά του από τη μείζονα

- **Αιόλιος**

Είναι ακριβώς η **ίδια κλίμακα με τη φυσική ελάσσονα** με άλλο όνομα.

- **Δώριος**

Εδώ η διαφορά με την ελάσσονα είναι στην **6η νότα**. Προσθέτοντας **#** στην **6η νότα** της ομώνυμης ελάσσονας έχουμε τον Δώριο, και παίζοντας τη χαρακτηριστική του νότα τονίζουμε τη διαφορά του από την ελάσσονα.

- **Φρύγιος**

Εδώ η διαφορά με την ελάσσονα βρίσκεται στη **2η νότα**. Προσθέτοντας **b** στη **2η νότα** της ομώνυμης ελάσσονας έχουμε τον Φρύγιο, και παίζοντας τη χαρακτηριστική του νότα τονίζουμε τη διαφορά του από την ελάσσονα.

- **Λόκριος**

Εδώ παρατηρούμε δύο διαφορές με την ελάσσονα: Μία στη **2η** και μία στην **5η νότα**. Προσθέτοντας **b** στη **2η** την **5η νότα** της ομώνυμης ελάσσονας έχουμε τον Λόκριο, και παίζοντας τις χαρακτηριστικές του νότες τονίζουμε τη διαφορά του από την ελάσσονα.

**Προσοχή!** Όταν γράφουμε ότι προσθέτουμε διέση ή ύφεση σε μία νότα εννοούμε ότι ανεβαίνουμε ή κατεβαίνουμε αντίστοιχα ένα ημιτόνιο από τη νότα αυτή. Εάν για παράδειγμα είχαμε μία νότα *λα ύφεση* και λέγαμε ότι η χαρακτηριστική νότα είναι *#6*, τότε το *λα ύφεση* θα γινόταν *λα φυσικό*.

Έχοντας γνωρίσει καλά τους τρόπους και αφού τους έχουμε παίξει πολλές φορές ώστε να ακούσουμε καλά το ηχόχρωμά τους και τη χαρακτηριστική τους νότα μπορούμε να περάσουμε στον αυτοσχεδιασμό.

Στον αυτοσχεδιασμό μας, το «πότε», το «πώς» και το «με ποιον τρόπο» θα παίξουμε πρέπει να αποφασιστεί σε κλάσματα του δευτερολέπτου. Έτσι θα πρέπει να ξέρουμε πολύ καλά τους τρόπους, ώστε να μπορούμε να τους χρησιμοποιήσουμε άμεσα.

1. Θα πρέπει πρώτα να δούμε τις συγχορδίες του κομματιού και να σκεφτούμε ότι για κάθε μία μπορούμε να χρησιμοποιήσουμε τουλάχιστον έναν διαφορετικό τρόπο.

Κάθε συγχορδία αντιστοιχεί σε έναν τρόπο:

|                   |   |
|-------------------|---|
| <b>Ιώνιος</b>     | maj7 συγχορδία μείζονα με μεγάλη έβδομη                   |
| <b>Δώριος</b>     | m7 συγχορδία ελάσσονα με μικρή έβδομη                     |
| <b>Φρύγιος</b>    | m7 συγχορδία ελάσσονα με μικρή έβδομη                     |
| <b>Λύδιος</b>     | maj7 συγχορδία μείζονα με μεγάλη έβδομη                   |
| <b>Μιξολύδιος</b> | 7 συγχορδία μείζονα με μικρή έβδομη                       |
| <b>Αιόλιος</b>    | m7 συγχορδία ελάσσονα με μικρή έβδομη                     |
| <b>Λόκριος</b>    | m7b5 συγχορδία ελάσσονα με μικρή έβδομη και ελλατωμένη 5η |

### Άρα αυτοσχεδιάζουμε όταν

- έχουμε μια συγχορδία με 7 στον Μιξολύδιο
- έχουμε μια συγχορδία m7b5 στον Λόκριο
- έχουμε μια συγχορδία maj7 στον Ιώνιο και τον Λύδιο
- έχουμε μια συγχορδία m7 στον Δώριο, τον Φρύγιο και τον Αιόλιο.

Όταν πρέπει να επιλέξουμε μεταξύ δύο τρόπων κοιτάμε προσεκτικά τη μελωδία μας και εάν στο μέτρο που υπάρχει η συγχορδία υπάρχει η χαρακτηριστική νότα του τρόπου, τότε επιλέγουμε τον συγκεκριμένο τρόπο.

- **Παραδειγμα 1:** Έχουμε μια συγχορδία **Cmaj7** και έχουμε τη δυνατότητα να επιλέξουμε μεταξύ **Ιώνιου** και **Λύδιου**. Εάν στη μελωδία στο μέτρο που είμαστε ή σε κάποιο γειτονικό μέτρο υπάρχει **ΦΑ#**, τότε θα επιλέξουμε τον Λύδιο γιατί το **ΦΑ#** είναι η χαρακτηριστική του νότα.
- **Παράδειγμα 2:** Εάν έχω μια **Cm7** τότε θα ψάξω στη μελωδία αν υπάρχει η **2η** ή η **6η νότα** της **NTO** κάπου στο μέτρο ή σε γειτονικό μέτρο, για να δω ποιον από τους τρόπους θα διαλέξω (Δώριο, Φρύγιο ή Αιόλιο). Εάν έχω **PEb** τότε θα διαλέξω τον **Φρύγιο**. Εάν έχω **ΛΑ φυσικό** τότε τον **Δώριο** και εάν έχω μόνο **ΛAb** τότε τον **Αιόλιο**.

2. Εάν δεν υπάρχει κανένα στοιχείο στη μελωδία που να με οδηγήσει στην επιλογή κάποιου τρόπου, τότε θα πρέπει να επιλέξω καθαρά με το χρώμα που θέλω εγώ να δώσω στον αυτοσχεδιασμό μου.

- **Παράδειγμα 1:** Έχω μια συγχορδία **Cm7** αλλά κανένα στοιχείο που να με οδηγεί κάπου. Τότε, αν θέλω να δώσω ένα σκοτεινό, θλιμμένο ύφος, θα παίξω **Αιόλιο**, αν επιλέξω κάτι θλιμένο αλλά ελπιδοφόρο, θα διαλέξω **Δώριο**, ενώ αν θέλω να δώσω έναν πιο ισπανικό χαρακτήρα, πιο ανατολίτικο, θα παίξω **Φρύγιο**.

Θα δείτε ότι, εάν εξασκηθείτε, θα καταφέρετε αποφασίζετε πολύ γρήγορα ποιον τρόπο θα επιλέγετε κάθε φορά για να αυτοσχεδιάσετε, χωρίς καν να έχετε κάνει κάποια αρμονική ανάλυση νωρίτερα. Οι τρόποι μάς λύνουν τα χέρια στον αυτοσχεδιασμό και μας βοηθάνε να εκφραστούμε άμεσα και με πολύ χαρακτηριστικό τρόπο.

Σας εύχομαι καλή διασκέδαση με τη μελέτη σας. Εάν έχετε οποιαδήποτε απορία, μπορείτε να επικοινωνήσετε μαζί μου στο [jazzteaching@gmail.com](mailto:jazzteaching@gmail.com) για να σας βοηθήσω.

Αν βρήκατε ενδιαφέρον το άρθρο, επισκεφθείτε το [www.jazzteaching.gr](http://www.jazzteaching.gr) και παρακολουθήστε και άλλα δωρεάν μαθήματα.

**Χρήστος Μαστρογιαννίδης**

jazz piano teacher

Kunst Universität Graz Austria

Berklee College of Music USA